

Installationsanleitung

DEVILink™ RU

Elektronischer Signalverstärker

www.DEVI.com

DEVI® 

Inhaltsverzeichnis

1	Einleitung	3
2	Technische Daten	4
3	Sicherheitshinweise	6
4	Montageanleitung	7
5	Einstellungen	8
5.1	Starten des Übertragungstests am Signalverstärker	8
5.2	Rücksetzen auf Werkseinstellungen	9
6	Symbole	9
7	Radio Equipment Directive	9
8	Garantie	10
9	Hinweise zur Entsorgung	10

1 Einleitung

Der DEVllink™ RU Signalverstärker wird zur Erweiterung des drahtlosen Übertragungsbereichs zwischen DEVllink™ CC Controller, DEVllink™ RS Raumthermostaten und anderen an das DEVllink™ System angeschlossenen Komponenten verwendet.

Dies ist besonders in größeren Installationen sinnvoll, wenn der räumliche Abstand zwischen Komponenten eine drahtlose Verbindung behindert, z. B. dort, wo die Übertragung von Funksignalen behindert wird, d. h. durch dicke Wände, Metallgegenstände etc.

Das System unterstützt Reihenschaltungen von bis zu drei Signalverstärkern zwischen dem jeweiligen DEVllink™ Raumthermostat und dem DEVllink™ CC Controller.

Auch die Parallelschaltung weiterer Signalverstärker zu einem Regler ist möglich.

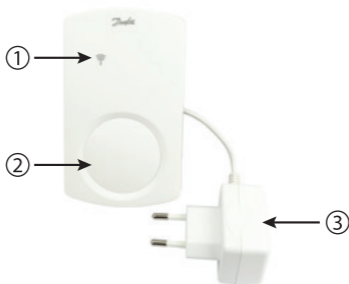
2 Technische Daten

Betriebsspannung	230 VAC/15 V DC $\pm 10\%$
Umgebungstemperatur	-10 bis +40 °C
Lagertemperatur	-20 bis +65 °C
Kugeldruckprüfungstemperatur	75 °C
Verschmutzungsgrad	2 (Wohnbereich)
Übertragungsfrequenz	868,42 MHz
Übertragungsbereich	bis zu 30 m in normalen Gebäuden
Max. Anzahl Verstärker in einer Kette	3
Übertragungsleistung	Max. 1 mW
Softwareklasse	A
IP-Schutzart	21
Netzkabel	3,0 m
Abmessungen	Abmessungen 125 x 107 x 25 mm
Gewicht	100 g

Die elektrische Sicherheit und elektromagnetische Verträglichkeit dieses Produkts entsprechen den EN/IEC-Normen für

„Automatische elektrische Regel- und Steuergeräte für den Hausgebrauch und ähnliche Anwendungen“:

- EN/IEC 60730-1 (allgemein)
- EN/IEC 60730-2-9 (Thermostat)



- ① LED-Anzeige (rot)
- ② Runde Frontabdeckung verbirgt Druckknopf
- ③ Transformator/Netzstecker

3 Sicherheitshinweise

Stellen Sie sicher, dass die Spannungsversorgung des Thermostaten vor der Installation unterbrochen ist.

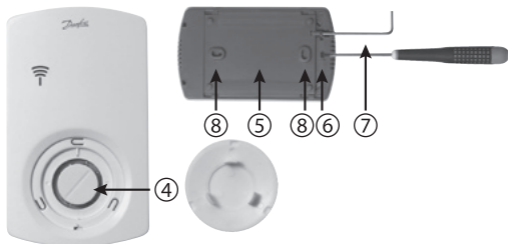
Beachten Sie auch Folgendes:

- Die Installation des Thermostaten muss durch einen autorisierten und qualifizierten Installateur entsprechend den lokalen Vorschriften erfolgen.
- Der Thermostat muss mit der Spannungsversorgung über einen allpoligen Trennschalter verbunden sein.
- Verbinden Sie den Thermostaten stets mit einer unterbrechungsfreien Stromversorgung.
- Setzen Sie den Thermostaten weder Feuchtigkeit, Wasser, Staub noch übermäßiger Hitze aus.

4 Montageanleitung

Nachdem der Signalverstärker dem Controller zugeordnet wurde, trennen Sie ihn von der vorläufigen 230-V-Spannungsversorgung und montieren Sie ihn am vorgesehenen Ort.

- ④ Druckknopf
- ⑤ Wandplatte
- ⑥ Bohrung zum Entriegeln der Frontabdeckung
- ⑦ Verriegeln/Entriegeln der Wandplatte (Unbrako)
- ⑧ Schraubloch für Wandanbringung



5 Einstellungen

Konfigurieren des Devllink™ RU Signalverstärkers zum Devllink™ CC, indem Sie dieses als Wartungsgerät hinzufügen. Weitere Informationen entnehmen Sie dem DEVllink™ CC Handbuch.

5.1 Starten des Übertragungstests am Signalverstärker

- Drücken Sie auf den Druckknopf ④.
- Die LED ① geht **AN**.

Wenn die Verbindungsprüfung erfolgreich ist,

- geht die LED ① **AUS**.
- Die Frontabdeckung wieder montieren.

Wenn die Verbindungsprüfung nicht erfolgreich ist,

- blinkt die LED ① 5-mal.

Wenn die Verbindung zwischen dem DEVllink™ RU Signalverstärker und DEVllink™ CC nicht erfolgreich ist,

1. versuchen Sie, den DEVllink™ RU Signalverstärker an einem anderen Ort aufzustellen
2. oder weitere DEVllink™ RU Signalverstärker (bis zu drei) zu installieren.

5.2 Rücksetzen auf Werkseinstellungen

- Den DEVllink™ RU Signalverstärker von der Spannungsversorgung trennen.
- Die runde Frontabdeckung, die den Druckknopf verbirgt, loslassen
- Den Druckknopf drücken und gedrückt halten ④.
- Schließen Sie die Spannungsversorgung in der Zwischenzeit wieder an.
- Lassen Sie den Druckknopf los, ④ wenn die LED ① **EIN** und **AUS**.

6 Symbole

LED-Modi:

- LED Dauerbeleuchtung – **AN**
- Kein LED-Licht – **AUS**

7 Radio Equipment Directive

VEREINFACHTE EU-KONFORMITÄTSERKLÄRUNG

Hiermit erklärt Danfoss A/S, dass der Funkanlagentyp DEVllink™ RU der Richtlinie 2014/53/EU entspricht.

Der vollständige Text der EU-Konformitätserklärung ist unter der folgenden Internetadresse verfügbar: **devi.danfoss.com**

8 Garantie



9 Hinweise zur Entsorgung



Danfoss A/S
Electric Heating Systems
Ulvehavevej 61
7100 Vejle
Denmark

Phone: +45 7488 8500
Fax: +45 7488 8501
E-mail: info@DEVI.com
Web: www.DEVI.com

Danfoss übernimmt keinerlei Verantwortung für mögliche Fehler in Katalogen, Prospekten und anderen Drucksachen. Danfoss behält sich vor, Produkte ohne vorherige Ankündigung zu ändern. Dies gilt auch für bereits bestellte Produkte, vorausgesetzt, dass dadurch keine nachträglichen Änderungen bereits vereinbarter Spezifikationen verursacht werden. Alle Warenzeichen in diesen Unterlagen sind Eigentum der jeweiligen Gesellschaften. DEVI und das DEVI-Logo sind Warenzeichen der Danfoss A/S. Alle Rechte vorbehalten.

