



Installationshandbuch

# DEVILink™ FT

Fußbodenthermostat



[www.DEVI.com](http://www.DEVI.com)

**DEVI**® 

---

## Inhaltsverzeichnis

---

<b>1</b>	<b>Einführung</b> . . . . .	<b>2</b>
<b>2</b>	<b>Platzierung</b> . . . . .	<b>3</b>
	2.1 Betriebsmodi . . . . .	4
	2.2 Fühlerkombinationen. . . . .	4
<b>3</b>	<b>Installation</b> . . . . .	<b>6</b>
	3.1 Konfiguration . . . . .	7
	3.2 Bei Problemen . . . . .	7
	3.3 Auf Anfangszustand zurücksetzen. . . . .	7
<b>4</b>	<b>Technische Spezifikationen.</b> . . . . .	<b>8</b>
<b>5</b>	<b>Radio Equipment Directive</b> . . . . .	<b>9</b>
<b>6</b>	<b>Garantie</b> . . . . .	<b>9</b>
<b>7</b>	<b>Entsorgungsanweisungen</b> . . . . .	<b>10</b>

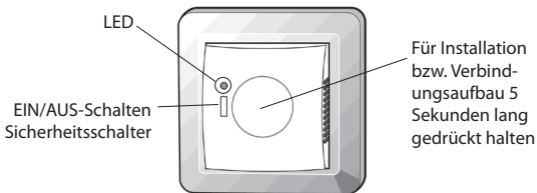
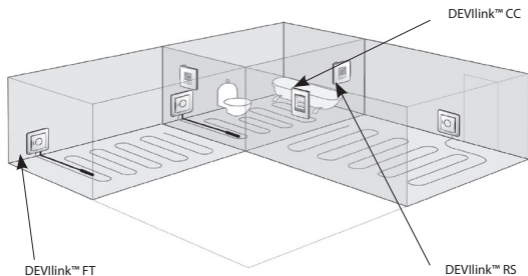
## **1 Einführung**

---

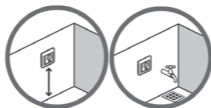
Der Devilink™ FT (Fußbodenthermostat) ist ein Gerät zum Ein- und Ausschalten des Heizelements.

In Verbindung mit einem Fußbodensensor kann der Thermostat außerdem die Temperatur im Fußboden messen (FTS). Zweitens haben Sie die Möglichkeit, den FT zum Ein- und Ausschalten anderer Geräte zu nutzen. Dies kann wahlweise manuell oder zeitgesteuert erfolgen.

Installationsbeispiel:



2 Platzierung



Installation und Platzierung müssen gemäß örtlichen Bauvorschriften erfolgen.

## **2.1 Betriebsmodi**

---

Der Devilink™ FT unterstützt zwei Betriebsmodi:

1. Heizungsregelung
2. EIN/AUS-Schalten

Bei Verwendung im Heizungsregelmodus müssen Sie hinsichtlich der Heizungskontrolle die folgenden Ratschläge berücksichtigen.

Schließen Sie bei reiner Verwendung als EIN/AUS-Schalter keinen Fußbodenfühler an..

## **2.2 Fühlerkombinationen**

---

Bei der Installation des Devilink™ FT müssen Sie den Typ der Heizung und den der verwendeten Fühler berücksichtigen. Es gibt drei Optionen:

1. Komfortheizung: Konstante Temperatur des Bodens in Badezimmern oder anderen Räumen, bei denen eine komfortabel warme Bodenfläche erwünscht ist. Installieren Sie den Fußbodenfühler und wählen Sie bei der Konfiguration die Option Floor regulation (Fußbodenregelung).

2. Komplettheizung: Regelung der Raumtemperatur in Wohnzimmern usw. Installieren Sie den Fußbodenfühler und einen Devilink™ RS. Wählen Sie bei der Konfiguration am Devilink™ CC die Option Combined regulation (Kombinierte Regelung).
3. Kein Fußbodenfühler: Wenn kein Fußbodenfühler vorhanden ist und auch nicht installiert werden kann, müssen Sie einen Devilink™ RS installieren. Wählen Sie Room regulation (Raumregelung)..

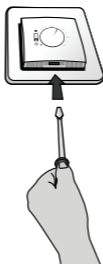
Bitte beachten Sie, dass die Temperaturregelung ohne Fußbodenfühler weniger präzise ist und dass alle im gleichen Raum installierten Devilink™ FT die selbe Fühlerkonfiguration haben müssen.

Devi empfiehlt immer die Installation eines Fußbodenfühlers.

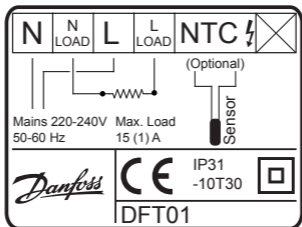
*Installieren Sie kein Fußbodenheizsystem ohne Fußbodenfühler, wenn das Heizelement auf oder unter Holzflächen oder anderen Flächen installiert ist, die temperaturempfindlich sind!*

## 3 Installation

1. Zum Abnehmen der Frontblende mit einem Schraubendreher vorsichtig die Freigabelaschen am unteren Rand des Thermostaten hineindrücken. Dann die Frontblende abnehmen.



2. Den Thermostat gemäß Anschlussdiagramm anschließen.



### 3.1 Konfiguration

---

Eine schrittweise Anleitung finden Sie in der Devilink™ CC Gebrauchsanleitung.

### 3.2 Bei Problemen

---

<b>Grüne LED EIN</b>	Standby
<b>Rote LED EIN</b>	Heizung
<b>Grüne LED blinkt schnell</b>	Einbindung oder Verbindungstest
<b>Rote LED blinkt kurz</b>	Einbindung fehlgeschlagen. Verbindungstest fehlgeschlagen, keine Verbindung
<b>Rote LED blinkt langsam</b>	Fühlerstörung

### 3.3 Auf Anfangszustand zurücksetzen

---

Stromversorgung am Sicherheitsschalter auf der Vorderseite abschalten. Die Installationstaste gedrückt halten und dabei den Sicherheitsschalter in die Stellung EIN bringen. Die Installationstaste weiter gedrückt halten, bis die LED rot blinkt (ca. 5 Sekunden).

## 4 Technische Spezifikationen

<b>Betriebsspannung</b>	220-240 V~, 50/60 Hz~
<b>Stromverbrauch im Standby-Modus</b>	Max. 1 W
<b>Relais:</b> • Ohmsche Last • Induktive Last	230 V ~ 15 A / 3.450 W cos $\varphi$ = 0,3 max. 1 A
<b>Fühlereinheit</b>	NTC 15 kOhm bei 25 °C
<b>Fühlerwerte:</b> • 0 °C • 20 °C • 50 °C	42 kOhm 18 kOhm 6 kOhm
<b>Regelung</b>	PWM
<b>Umgebungstemperatur</b>	-10 bis +30 °C
<b>Überwachung auf Fühlerstörung</b>	Der Thermostat besitzt eine integrierte Überwachungsschaltung. Sie schaltet die Heizung ab, wenn die Verbindung zum Sensor unterbrochen oder kurzgeschlossen ist.
<b>Sendefrequenz</b>	868,42 MHz
<b>Reichweite in normalen Gebäuden</b>	bis 30 m



<b>Sendeleistung</b>	Max. 1 mW
<b>IP-Schutzklasse</b>	31
<b>Abmessungen</b>	85 mm × 85 mm × 21 mm

## 5 Radio Equipment Directive

---

### VEREINFACHTE EU-KONFORMITÄTSERKLÄRUNG

Hiermit erklärt Danfoss A/S, dass der Funkanlagentyp DEVIlink™ FT der Richtlinie 2014/53/EU entspricht.

Der vollständige Text der EU-Konformitätserklärung ist unter der folgenden Internetadresse verfügbar:

**[devi.danfoss.com](http://devi.danfoss.com)**

## 6 Garantie

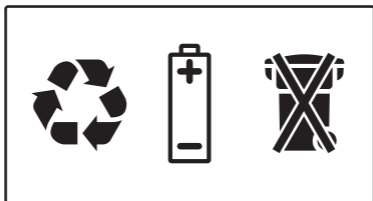
---



---

**7 Entsorgungsanweisungen**

---



Danfoss GmbH  
Bereich DEVI  
Husumer Straße 251  
D-24941 Flensburg

Tel.: +49 461 95712-0  
Fax: +49 461 93118  
E-mail: [mail@devi.de](mailto:mail@devi.de)  
[www.DEVI.de](http://www.DEVI.de)

Danfoss can accept no responsibility for possible errors in catalogues, brochures and other printed material. Danfoss reserves the right to alter its products without notice. This also applies to products already on order provided that such alterations can be made without subsequential changes being necessary in specifications already agreed. All trademarks in this material are property of the respective companies. DEVI and the DEVI logo-type are trademarks of Danfoss A/S. All rights reserved

